

2018
2019



6. SINIF

SOSYAL BİLGİLER

ORTAK SINAV
İL RAPORU



ÖLÇME
DEĞERLENDİRME
MERKEZİ

SAKARYA



SUNUŞ

Çocuklarınızı, içerisinde yaşadığınız zamana göre değil, onların yaşayacakları zamana göre yetiştirin... Hz. Ali (R.A.)

Millî Eğitim Bakanlığımızın 2023 Vizyonu'nda yer alan ve Ölçme-Değerlendirme Sistemimizi güçlü bir yapıya kavuşturmak amacıyla ilimizde kurulan Ölçme Değerlendirme ve Sınav Hizmetleri Birimimiz bu amaç doğrultusunda çalışmalarını sürdürmektedir. Ölçme değerlendirme faaliyetlerinde uygulama birliği sağlamak, öğrenci ve öğretmenlerin güncellenen öğretim programlarına hızlı ve etkin bir şekilde uyumlarını kolaylaştırmak, zümre ve ders başarısının artırılmasına katkıda bulunmak, sonuç analizleri yaparak verileri zümre, okul, ilçe ve il düzeyinde değerlendirmek, elde edilen veriler ışığında yeni stratejiler belirlenmesine yardımcı olmak amacıyla ilimiz genelindeki

tüm resmî/özel okullarımızda 12 dersten ortak sınav yapılmıştır.

Yapılan ortak sınavların hazırlanması, uygulanması ve sonuçlandırılması süreçleri tamamen ölçme biliminin gereği bir dizi işlem basamaklarından oluşmaktadır. Sınav sonunda oluşan verilerin ilgili zümre öğretmenlerimizle ve kamuoyu ile paylaşılması, inanıyorum ki ölçme değerlendirme faaliyetlerine yeni bir ivme kazandıracaktır.

Bu değerli çalışmanın yapılmasında emeği geçen "ilimizin yükselen değeri" Sakarya Ölçme Değerlendirme ve Sınav Hizmetleri Birimimize ve ölçme değerlendirme branş koordinatörlerimize teşekkür ediyor, raporun hayırlara vesile olmasını diliyorum.



Fazilet DURMUŞ
İl Millî Eğitim Müdürü

İÇİNDEKİLER

➤	ORTAK SINAVIN KAPSAMI	1
➤	ORTAK SINAVLARIN HAZIRLANMA SÜRECİ	1
➤	ORTAK SINAV UYGULAMASINA AİT BAZI VERİLER	2
➤	SOSYAL BİLGİLER DERSİ 6. SINIF ORTAK SINAV UYGULAMASINA AİT İSTATİKSEL VERİLER	2
➤	MADDE ANALİZLERİNİN YORUMLANMASI İÇİN BAZI TEMEL BİLGİLER	2
➤	MADDE GÜÇLÜK İNDEKSİ	2
➤	ÜST VE ALT GRUPLAR	2
➤	MADDE AYIRICILIK İNDEKSİ	2
➤	KR-20 (İÇ TUTARLILIK KATSAYISI)	2
➤	SOSYAL BİLGİLER DERSİ 6. SINIF ORTAK SINAV ÖĞRENCİLERİ DOĞRU SAYILARINA GÖRE FREKANS DEĞERLERİ	3
➤	SOSYAL BİLGİLER DERSİ 6. SINIF ORTAK SINAV İLÇE KATILIM* SAYILARI	4
➤	ORTAK SINAVIN DEĞERLENDİRİLMESİ	4
➤	MADDE ANALİZLERİNDE VERİLEN DEĞERLERİN ANLAMI	5
➤	SORU 01	6
➤	SORU 02	7
➤	SORU 03	8
➤	SORU 04	9
➤	SORU 05	10
➤	SORU 06	11
➤	SORU 07	12
➤	SORU 08	13
➤	SORU 09	14
➤	SORU 10	15
➤	SORU 11	16
➤	SORU 12	17
➤	SORU 13	18
➤	SORU 14	19
➤	SORU 15	20
➤	SORU 16	21
➤	SORU 17	22
➤	SORU 18	23
➤	SORU 19	24
➤	SORU 20	25

İL RAPORU

2018 - 2019 EĞİTİM VE ÖĞRETİM YILI
SOSYAL BİLGİLER DERSİ 2. DÖNEM 1. ORTAK SINAVI



GİRİŞ



<http://sakaryaodm.meb.gov.tr>



@sakaryaodm



sakaryaodm@gmail.com

© Sakarya Ölçme Değerlendirme Merkezi

Ortak Sınavın Kapsamı



Sosyal Bilgiler Dersi 6. Sınıf

6. sınıflarda bulunan Sosyal Bilgiler dersinin 2. döneme ait 8 haftalık kısmından ortak sınav soruları hazırlanmıştır. 2. Dönem 1. Ortak Sınavında toplam 8 kazanımdan soru hazırlanmıştır. Ortak sınavlarımızda öğretim şekli sabahçı, öğlenci ve tam gün olan okullarımız olduğundan dolayı iki farklı oturumda birbirinden farklı sorular içeren kitapçıklar (madde güçlükleri ve madde ayırt edicilik düzeyleri eşit olarak dağıtılmaya özen gösterilmiştir) hazırlanmıştır.

Ortak Sınavların Hazırlanma Süreci

Ortak sınav sorularımız tam zamanlı görevle çalışan branş koordinatörlerimizce ve gönüllü soru yazarlarımızın katkılarıyla hazırlanmıştır. Hazırlanan sorular Ölçme Değerlendirme Merkezi'nde redakte edilerek en az 20 soru grubundan oluşan 2 kitapçık olarak farklı illerimizin desteğiyle pilot uygulama gerçekleştirilmiştir. Pilot uygulama sonrası kazanımlarla ilgili soru maddeleri analiz edilerek ortak sınavlar için en uygun sorular seçilmiştir.

Seçimi gerçekleştirilen ortak sınav sorularımız ile aynı sorulardan oluşan iki farklı kitapçık hazırlanmıştır. Baskısı alınan kitapçıklarla birlikte öğrenci adına basılan optik formlar ve kontrol çizelgeleri sınıf seviyelerine göre tasnif edilerek

poşetlenmiştir. Okullar için oluşturulan sınav kutuları kilitlenerek ilçelere teslim edilmiştir. İlçe Ölçme Değerlendirme Komisyonları tarafından ortak sınav gününden bir gün önce ya da sınav günü sabahı okullara teslim edilmiştir.

20 soru
8 kazanım

Ortak Sınav Uygulamasına Ait Bazı Veriler

SOSYAL BİLGİLER DERSİ 6. SINIF ORTAK SINAV UYGULAMASINA AİT İSTATİSEL VERİLER

Uygulanan ortak sınavla ait veriler TAP istatistik uygulaması kullanılarak analiz edilmiştir. Değerlendirme sürecinde öğleden sonra oturuma katılan öğrenciler, optik formda yabancı uyruklu kısımları işaretli olan öğrenciler, girmede olarak kodlananlar ve girmede olarak kodlanmamasına rağmen gerçekte girmeyen öğrencilerin (optik formları ve cevap alanı boş bırakılan) verileri değerlendirmeye alınmamıştır. Bundan dolayı okullara gönderilen karneledeki ortalamalar, öğrenci sayıları gibi bazı veride

uyuşmazlık görülebilir. İl geneli yapılan 6. Sınıf Sosyal Bilgiler dersi ortak sınav uygulamasında ikili eğitim yapan okullarımız için yirmişer sorudan oluşan iki farklı kitapçık hazırlanmıştır. Hazırlanan kitapçıklardaki sorular konu bütünlüğü dikkate alınarak kolaydan zora olacak şekilde A ve B kitapçıklarında sıralanmıştır. Sınav uygulamasına katılarak istatistik verileri değerlendirilen 11.703 öğrencimiz vardır. Ortak sınav uygulamasına ait veriler aşağıdaki tabloda verilmiştir.

Madde Analizlerinin Yorumlanması İçin Bazı Temel Bilgiler

MADDE GÜÇLÜK İNDEKSİ

Maddenin zorluğu veya kolaylığı hakkında bilgi verir. Madde puanlarının aritmetik ortalaması alınarak hesaplanır. $0,00 \leq P_j \leq 1,00$ arasında değerler alır.

MADDE GÜÇLÜK DEĞERİ	YORUMU
0,00-0,20	Çok Zor
0,21-0,40	Zor
0,41-0,60	Orta Güçlükte
0,61-0,80	Kolay
0,81-1,00	Çok kolay

MADDE AYIRICILIK İNDEKSİ

Madde ayırt edicilik düzeyi, incelenen soru ile test toplam puanı arasındaki ilişkinin bir göstergesidir. İncelenen soru ile testte yüksek başarı ve düşük başarı gösteren öğrencileri ne kadar ayırt edilebildiği bu istatistikle belirlenmektedir (Henrysson, 1971; Kelley, 1939; Nunnally, 1972). d ile gösterilen ayırt edicilik katsayısı -1 ile 1 arasında değer alır. Ortalama ayırt edicilik katsayısı bir testte ya da alt testte yer alan soruların ayırt edicilik katsayılarının ortalamasıdır. Ayrıca farklı başarı düzeylerindeki cevaplayıcıların test ya da alt testte yer alan sorularla hangi ölçüde ayırt edilebildiğinin göstergesidir.

MADDE AYIRICILIK DÜZEYİ	DEĞERLENDİRME
$d \geq 0,50$	Oldukça yüksek ayırt edicilik
$0,49 \geq d \geq 0,40$	Yüksek ayırt edicilik
$0,39 \geq d \geq 0,30$	Yeterli ayırt edicilik
$0,29 \geq d \geq 0,20$	Geliştirilebilir ayırt edicilik düzeyi: Daha yüksek bir ayırt etme gücü için soru gözden geçirilebilir.
$0,20 > d$	Yetersiz ayırt edicilik düzeyi: Soru gözden geçirilerek ayırt etme gücü artırılmalıdır.

KR-20 (İÇ TUTARLILIK KATSAYISI)

İç tutarlılık katsayısı testin bir defa uygulanması ile güvenilirliğin kestirilmesini sağlayan katsayıdır. Bir testteki maddelere verilen cevaplar toplam test puanı ile uyumlu ise bu durumda testin iç tutarlılığa sahip olduğu söylenebilir. Yani bir testi oluşturan maddelerin birbiriyle uyumu iç tutarlılığı ifade eder. Ortak sınav uygulamalarımızda testi oluşturan maddelerin güçlük dereceleri hesaplanabildiğinden dolayı KR-20 iç tutarlılık katsayıları hesaplanmıştır. $KR-20 > 0,7$ ise iç tutarlılık yüksektir yorumunu yapabiliriz.

ÜST VE ALT GRUPLAR

Ortak sınav uygulamasına katılan cevaplayıcı sayısının sıralanmış cevap kağıtlarından en yüksekte en düşüğe doğru grubun %27'si alınır; aynı işlem en düşük puandan yukarıya doğru da yapılır. Böylece test puanlarına göre %27'lik üst ve alt gruplar elde edilir. Bu iki grubun hiçbirine girmeyen aradaki cevap kağıtları kullanılmaz. Üst ve alt gruptaki cevap kağıdı sayıları genellikle eşittir. Ancak kesme puanlarına rastlayanların sayısı birden fazla ise bunların tamamının alınması gerekir. Bu durumda alt ve üst gruptaki cevap kağıtlarının sayısının eşitliği aranmaz (TURGUT&BAYKUL,2015).

İL RAPORU

2018 - 2019 EĞİTİM VE ÖĞRETİM YILI SOSYAL BİLGİLER DERSİ 2. DÖNEM 1. ORTAK SINAVI



DEĞERLENDİRME MADDE ANALİZLERİ



<http://sakaryaodm.meb.gov.tr>



@sakaryaodm



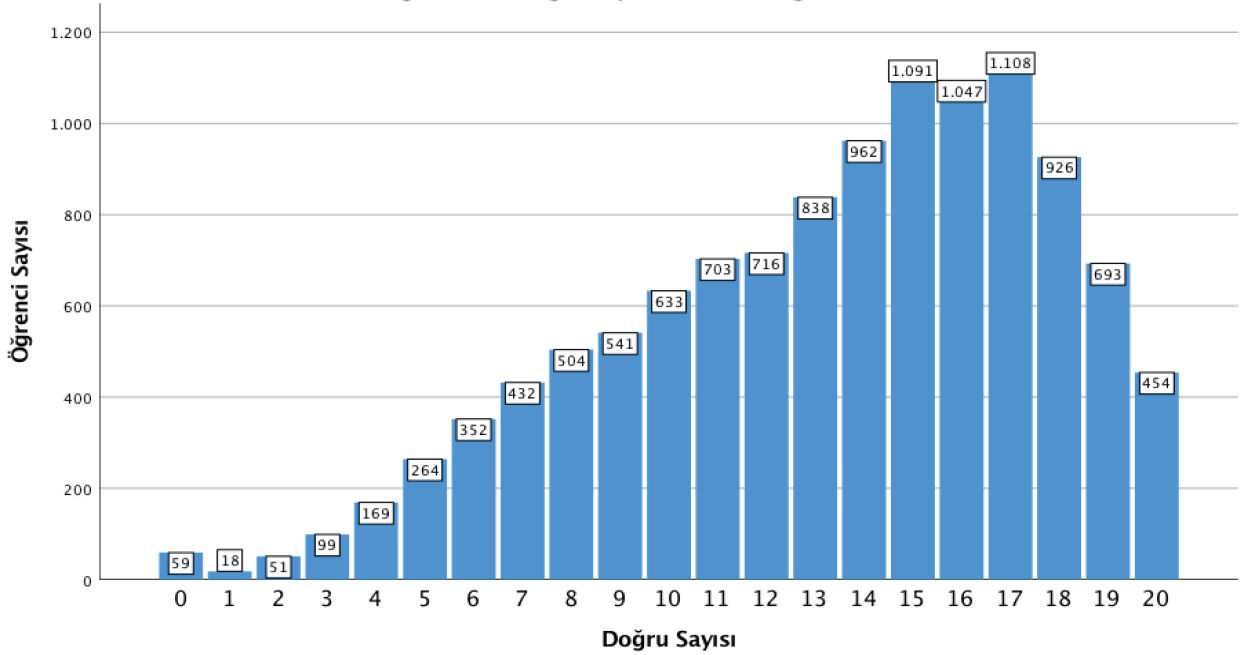
sakaryaodm@gmail.com

© Sakarya Ölçme Değerlendirme Merkezi

SOSYAL BİLGİLER DERSİ 6. SINIF ORTAK SINAV ÖĞRENCİLERİ
DOĞRU SAYILARINA GÖRE FREKANS DEĞERLERİ

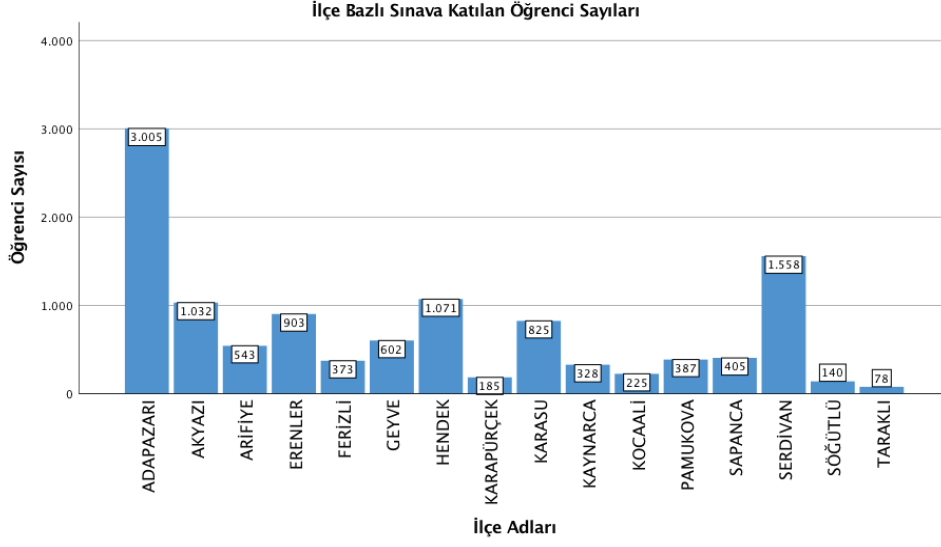
*Öğrenci katılımı, ilk okuma sonrası değerlendirilebilen öğrencileri kapsamaktadır.

Öğrencilerin Doğru Sayılarına Göre Dağılımı



SOSYAL BİLGİLER DERSİ 6. SINIF ORTAK SINAV İLÇE KATILIM* SAYILARI

*Öğrenci katılımı, ilk okuma sonrası değerlendirilebilen öğrencileri kapsamaktadır.



Ortak sınav uygulamasına katılan öğrenci sayımızda öğleden sonraki oturuma girenler hariç, katılım durumu **11.703** öğrencidir. Katılım sayısı en yüksek olan ilçemiz Adapazarı, en düşük olan ilçemiz ise Taraklı'dır.

Ortak Sınavın Değerlendirilmesi

BETİMSSEL İSTATİSTİKLER	SONUÇLAR
Uygulamada Değerlendirilen Öğrenci Sayısı	11.703
Çoktan Seçmeli Madde Sayısı	20
Aritmetik Ortalaması	66
Test Ortalama Güçlüğü	0,66
Testi Ortalama Ayırt Ediciliği	0,50
KR-20 Güvenirlik Katsayısı	0,82

Sosyal Bilgiler dersi 6. sınıf ortak sınavında testin madde güçlüğü **0,66** ve ayırt edicilik katsayısı **0,50** olarak hesaplanmıştır. Bu durumda testin kolay olduğu ve ayırt ediciliğinin oldukça yüksek düzeyde olduğu ifade edilebilir. Testin güvenilirlik katsayısı **KR-20** yöntemi ile **0,82** olarak hesaplanmıştır. Bu

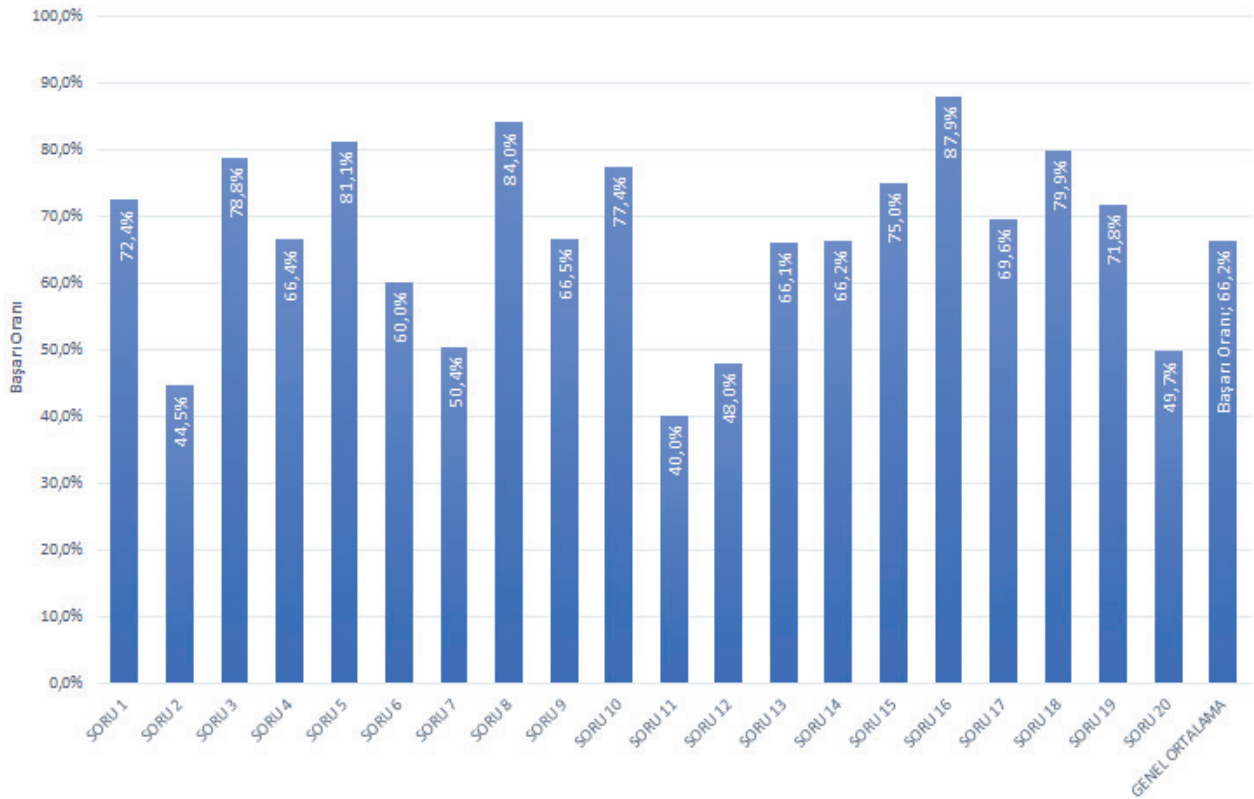
değerler testin güvenilirliğinin yüksek olduğuna işaret etmektedir($r > 0.70$).

Sosyal Bilgiler dersi 6. sınıf ortak sınavı sonuçlarında her bir doğru sayısının frekansı yandaki tabloda verilmiştir. 55 öğrencimiz tüm soruları boş bırakırken 4 öğrencimizin hiç doğrusu yoktur, 454 öğrencimiz ise tüm soruları doğru cevaplamışlardır. Tablodaki veriler incelendiğinde ortak sınav uygulamasına katılan öğrencilerimizin %16,7'i 8 doğru veya altında doğru veya altında yanıt verebilmişlerdir. Ortaokul öğrenci sınıf geçme baraj puanı 45'tir;

bu durumda öğrencilerimizin %83,3'ü geçer puan almışlardır. Öğrencilerimizin %17,8'i ise 17 soru veya daha fazla soru cevaplamışlardır. Üstte verilen histogram grafiği incelediğimizde sola çarpık($p_j=0,66$) olduğunu yani ortak sınav uygulamasının kolay olduğunu söyleyebiliriz.

DOĞRU SAYISI	FREKANS	FREKANS ORAN %	YIĞMALI FREKANS ORAN %
0	59	0,5	0,5
1	18	0,2	0,7
2	35	0,3	0,5
3	99	0,8	1,9
4	169	1,4	3,4
5	264	2,3	5,7
6	352	3,0	8,7
7	432	3,7	12,4
8	504	4,3	16,7
9	541	4,6	21,3
10	633	5,4	26,8
11	703	6,0	32,8
12	716	6,1	38,9
13	838	7,2	46,1
14	962	8,3	54,4
15	1091	9,4	63,7
16	1047	9,0	72,7
17	1108	9,5	82,2
18	926	7,9	90,2
19	693	5,9	96,1
20	454	3,9	100,0

Soru Bazlı Başarım Oranları



MADDE ANALİZLERİNDE VERİLEN DEĞERLERİN ANLAMI

DOĞRU SEÇENEK	A	B ✓	C	D	E
TOPLAM	525 (0,045)	9519*(0,813)	1057 (0,090)	554 (0,047)	

Öğrenci Sayısı

Öğrenci Oranı

SORU 01

1. Bilimsel araştırma basamakları kullanılarak “Ülkemizdeki Su Kaynaklarının Geleceği” konulu bir araştırma yapılacaktır.

Bu araştırmayı yapan bir öğrencinin hangisinden söz etmesi yanlış olur?

- A) Su kaynaklarımızın bölgelere göre dağılımı
B) Kaynakların kirlenmesine neden olan davranışlar
C) Hizmet sektörünün Türkiye ekonomisindeki payı
D) Su rezervi ile Türkiye nüfusunun oranı

DERS	SOSYAL BİLGİLER	MADDE GÜÇLÜĞÜ(P)	0,69		
SINIF	6. SINIF	AYIRT EDİCİLİĞİ(d)	0,53		
KAZANIM	SB.6.4.3. Bilimsel araştırma basamaklarını kullanarak araştırma yapar.				
DOĞRU SEÇENEK		✓			
	A	B	C	D	E
TOPLAM	785 (0,067)	1178 (0,101)	8080*(0,690)	1622 (0,139)	
ÜST GRUP	47 (0,015)	43 (0,013)	3027 (0,944)	87 (0,027)	
ALT GRUP	495(0,131)	764 (0,201)	1567 (0,412)	946 (0,249)	
FARK	-451(-0,116)	-721(-0,188)	1460 (0,532)	-859(-0,222)	

MADDE YORUMU

Sorunun madde güçlüğü 0.69, madde ayırt ediciliği ise 0,53 olarak hesaplanmıştır. Buna göre sorunun KOLAY ve ayırt ediciliğinin ise OLDUKÇA YÜKSEK olduğu söylenebilir. Soruyu üst gruptaki öğrencilerin %94'ü doğru cevaplar-ken alt gruptaki öğrencilerin %41,2'si doğru cevaplamıştır.

Bu soruyla öğrencilerin bilimsel bir araştırmaya konu olabilecek başlıklarını ayırt etmesi beklenmiştir. Alt grupta yer alan öğrencilerin çeldirici seçeneklere dengeli olarak dağıldığı görülmektedir. Çeldiricilere yönelen öğrencilerin bilimsel araştırma basamaklarından “Konunun belirlenmesi” başlığında öğrenme eksikliği olduğu düşünülmektedir.

SORU 02

2. Aşağıdakilerden hangisi bilimsel arařtırmalar yapan bir kiřinin özellikleri arasında yer almaz?

- A) Arařtırmasında tarafsız olması
 B) Her konuda deney yapması
 C) Farklı kaynaklardan yararlanması
 D) Sorgulayıcı yaklaşım göstermesi

DERS	SOSYAL BİLGİLER	MADDE GÜÇLÜĞÜ(P)	0,43
SINIF	6. SINIF	AYIRT EDİCİLİĞİ(d)	0,54
KAZANIM	SB.6.4.3.Bilimsel arařtırma basamaklarını kullanarak arařtırma yapar.		
DOĞRU SEÇENEK		✓	
	A	B	C
TOPLAM	3572 (0,305)	4981*(0,426)	783 (0,067)
ÜST GRUP	488 (0,152)	2385 (0,744)	41 (0,013)
ALT GRUP	1374 (0,362)	792 (0,208)	497 (0,131)
FARK	-886(-0,209)	1593 (0,535)	-456(-0,118)

MADDE YORUMU

Sorunun madde güçlüğü 0.43, madde ayırt ediciliği ise 0,54 olarak hesaplanmıştır. Buna göre sorunun ORTA GÜÇLÜKTE ve ayırt ediciliğinin ise OLDUKÇA YÜKSEK olduğu söylenebilir. Soruyu üst gruptaki öğrencilerin %74,4'ü doğru cevaplarırken alt gruptaki öğrencilerin %20,8'i doğru cevaplamıştır.

Bu soruyla öğrencilerin bilimsellik ve bilim etiği değerlerini fark etmesi beklenmiştir. Alt gruptaki öğrencilerin %36,2'sinin A seçeneğine, %29,4'ünün ise D seçeneğine yöneldiği görülmüştür. Bu durumun A seçeneğindeki "tarafsızlık" ve D seçeneğindeki "sorgulayıcılık" kavramlarının içselleştirilememiş olmasından kaynaklandığı düşünülebilir.

SORU 03

3. Sakarya'da yaşayan Oğuzhan, gece saatlerinde meydana gelen depremlerde insan kaybının daha fazla olduğunu gözlemlemiştir. Depremlerde insan kaybını en aza indirmek için özel bir yatak tasarlamıştır. Tasarladığı yatağı sosyal medya üzerinden paylaşarak arkadaşlarıyla fikir alışverişi yapmak istemiştir. Birkaç hafta sonra tasarladığı yatağın başka biri tarafından yapıлып satışa çıkarıldığını görmüştür. Bu durumda Oğuzhan emeğinin başkası tarafından çalınmasına çok üzülmüştür.

Buna göre Oğuzhan'ın buluşunun kendisine ait olduğunu belgelemek için aşağıdaki kurumlardan hangisine başvurması gerekir?

- A) Türk Standartları Enstitüsüne
B) Bilim, Sanayi ve Teknoloji Bakanlığına
C) Türk Patent ve Marka Kurumuna
D) AFAD İl Müdürlüğüne

DERS	SOSYAL BİLGİLER		MADDE GÜÇLÜĞÜ(P)	0,78	
SINIF	6. SINIF		AYIRT EDİCİLİĞİ(d)	0,48	
KAZANIM	SB.6.4.4. Telif ve patent hakları saklı ürünlerin yasal yollardan temin edilmesinin gerekliliğini savunur.				
DOĞRU SEÇENEK	✓				
	A	B	C	D	E
TOPLAM	683 (0,058)	940 (0,080)	9175*(0,784)	884 (0,076)	
ÜST GRUP	36 (0,011)	16 (0,005)	3148 (0,982)	6 (0,002)	
ALT GRUP	470 (0,124)	705 (0,186)	1888 (0,497)	723 (0,190)	
FARK	-434(-0,112)	-689(-0,181)	1260 (0,485)	-717(-0,188)	

MADDE YORUMU

Sorunun madde güçlüğü 0.78, madde ayırt ediciliği ise 0,48 olarak hesaplanmıştır. Buna göre sorunun KOLAY ve ayırt ediciliğinin ise YÜKSEK olduğu söylenebilir. Soruyu üst gruptaki öğrencilerin %98,2'si doğru cevaplarırken alt gruptaki öğrencilerin %49,7'si doğru cevaplamıştır.

Bu soruyla öğrencilerin telif ve patent haklarıyla ilgili öğrenmelerini hatırlamaları beklenmiştir. Alt gruptaki öğrencilerin çeldirici seçeneklere makul oranlarda dağıldıkları görülmektedir. Çeldiricilere yönelen öğrencilerin kurumlar ve görevleri ile ilgili bilgi eksikliklerinin olduğu düşünülmektedir.

SORU 04

4. İpek böcekçiliğinin yoğun olarak yapıldığı bir bölgede aşağıdaki üretim tesislerinden hangisinin daha fazla olması beklenir?

- A) Seramik fabrikası
- B) Tekstil atölyesi
- C) İlaç fabrikası
- D) Yem fabrikası

DERS	SOSYAL BİLGİLER	MADDE GÜÇLÜĞÜ(P)	0,67
SINIF	6. SINIF	AYIRT EDİCİLİĞİ(d)	0,58
KAZANIM	SB.6.5.1. Ülkemizin kaynaklarıyla ekonomik faaliyetlerini ilişkilendirir.		
DOĞRU SEÇENEK		✓	
	A	B	C
TOPLAM	1164 (0,099)	7809*(0,667)	1446 (0,124)
ÜST GRUP	39 (0,012)	3029 (0,944)	76 (0,024)
ALT GRUP	792 (0,208)	1385 (0,364)	846 (0,223)
FARK	-753(-0,196)	1644 (0,580)	-770(-0,199)

MADDE YORUMU

Sorunun madde gücü 0.67, madde ayırt ediciliği ise 0,58 olarak hesaplanmıştır. Buna göre sorunun KOLAY ve ayırt ediciliğinin ise OLDUKÇA YÜKSEK olduğu söylenebilir. Soruyu üst gruptaki öğrencilerin %94,4'ü doğru cevaplarırken alt gruptaki öğrencilerin %36,4'ü doğru cevaplamıştır.

Bu soruyla öğrencilerin ülkemizin kaynaklarıyla ekonomik faaliyetleri ilişkilendirmesi beklenmiştir. Alt gruptaki öğrencilerin çeldirici seçeneklere dengeli olarak dağıldıkları görülmektedir. Çeldiricilere yönelen öğrencilerin ikincil ekonomik sektörlerin kaynaklarıyla ilgili bilgi eksikliğinin olduğu düşünülmektedir.

SORU 05

5. Anadolu, birçok kültürün karşılaşma ve tanışma noktası olmuş, birçoğuna da ev sahipliği yapmıştır. Farklı iklim özelliklerinin bir arada yaşandığı eşsiz bir coğrafyadır. Doğal ve tarihi güzellikler bakımından da oldukça zengindir.

Ülkemizin verilen özellikleri bir bütün olarak değerlendirildiğinde aşağıdaki ekonomik faaliyetlerden hangisine uygun olduğu söylenebilir?

- A) Sanayi B) Tarım
C) Ticaret D) Turizm

DERS	SOSYAL BİLGİLER		MADDE GÜÇLÜĞÜ(P)	0,81	
SINIF	6. SINIF		AYIRT EDİCİLİĞİ(d)	0,37	
KAZANIM	SB.6.5.1. Ülkemizin kaynaklarıyla ekonomik faaliyetlerini ilişkilendirir.				
DOĞRU SEÇENEK	✓				
	A	B	C	D	E
TOPLAM	464 (0,040)	927 (0,079)	821 (0,070)	9464*(0,809)	
ÜST GRUP	17 (0,005)	77 (0,024)	34 (0,011)	3078 (0,960)	
ALT GRUP	356 (0,094)	586 (0,154)	600 (0,158)	2239 (0,589)	
FARK	-339(-0,088)	-509(-0,130)	-566(-0,147)	839 (0,371)	

MADDE YORUMU

Sorunun madde gücü 0.81, madde ayırt ediciliği ise 0,37 olarak hesaplanmıştır.

Buna göre sorunun ÇOK KOLAY ve ayırt ediciliğinin ise YETERLİ olduğu söylenebilir. Soruyu üst gruptaki öğrencilerin %96'sı doğru cevaplarırken alt gruptaki öğrencilerin %58,9'u doğru cevaplamıştır.

Bu soruda öğrencilerin ekonomik sektörlerin bileşenlerini fark edebilmeleri ve bunları bütüncül olarak değerlendirmeleri beklenmiştir. Alt gruptaki öğrencilerin çeldirici seçeneklere dengeli olarak dağıldıkları görülmektedir. Çeldirici seçeneklere yönelen öğrencilerin öncüldeki verileri bütüncül olarak değerlendirmekte yetersiz kaldığı düşünülmektedir.

SORU 06

6. Türkiye'nin ihracatının önemli bir bölümü tarıma dayalı ürünlerden elde edilmektedir. Bu durumun oluşmasında özellikle 1950'li yıllardan sonra makineli tarımın artması etkili olmuştur. Ayrıca sulama ve gübreleme tekniklerinin gelişmesi, tohum ıslahı, nadas uygulamasının oldukça azalmış olması tarımsal faaliyetlerin gelişmesini sağlamıştır.

Buna göre hangisinin söylenmesi doğru olur?

- A) 1950'den önce makineli tarım oldukça yaygındır.
 B) Türkiye'de sanayi faaliyetleri tamamen tarıma dayalıdır.
 C) Modern teknikler, tarımsal verimliliğin artmasını sağlamıştır.
 D) Tarım sektöründe insana duyulan ihtiyaç ortadan kalkmıştır.

DERS	SOSYAL BİLGİLER		MADDE GÜÇLÜĞÜ(P)	0,57	
SINIF	6. SINIF		AYIRT EDİCİLİĞİ(d)	0,68	
KAZANIM	SB.6.5.1. Ülkemizin kaynaklarıyla ekonomik faaliyetlerini ilişkilendirir.				
DOĞRU SEÇENEK	✓				
	A	B	C	D	E
TOPLAM	1985 (0,170)	1644 (0,140)	6702*(0,573)	1334 (0,114)	
ÜST GRUP	71 (0,022)	46 (0,014)	2967 (0,925)	122 (0,038)	
ALT GRUP	1253 (0,330)	974 (0,256)	940 (0,247)	608 (0,160)	
FARK	-1182(-0,308)	-928(-0,242)	2027 (0,678)	-486(-0,122)	

MADDE YORUMU

Sorunun madde güçlüğü 0.57, madde ayırt ediciliği ise 0,68 olarak hesaplanmıştır.
 Buna göre sorunun ORTA GÜÇLÜKTE ve ayırt ediciliğinin ise OLDUKÇA YÜKSEK olduğu söylenebilir. Soruyu üst gruptaki öğrencilerin %92,5'i doğru cevaplarırken alt gruptaki öğrencilerin %24,7'si doğru cevaplamıştır.

Bu soruda öğrencilerin birincil ekonomik faaliyetlerin gelişmesinde modern uygulamaların etkisini fark etmesi beklenmiştir. Öncülde kullanılan 1950 tarihinin ilk çeldiricide de aynen kullanılmasının alt grupta yer alan öğrencilerin %33'ünün A seçeneğine yönelmesinde etkili olduğu düşünülmektedir.

SORU 07

7. Dağların fazla yer kapladığı bölgelerde akarsuların akış hızı da fazladır. Böyle bölgelerde suyun akış hızı elektrik enerjisine dönüştürülebilir. Bu tür enerjiye hidroelektrik enerji adı verilir.

Buna göre aşağıdaki bölgelerimizden hangisi hidroelektrik enerji üretebilmek için daha uygundur?

- A) İç Anadolu Bölgesi
B) Doğu Anadolu Bölgesi
C) Marmara Bölgesi
D) Güneydoğu Anadolu Bölgesi

DERS	SOSYAL BİLGİLER		MADDE GÜÇLÜĞÜ(P)	0,51
SINIF	6. SINIF		AYIRT EDİCİLİĞİ(d)	0,52
KAZANIM	SB.6.5.3. Türkiye'nin coğrafi özelliklerini dikkate alarak yatırım ve pazarlama proje önerileri hazırlar.			
DOĞRU SEÇENEK		✓		
	A	B	C	D
TOPLAM	1420 (0,121)	5926*(0,506)	2071 (0,177)	2225 (0,190)
ÜST GRUP	89 (0,028)	2546 (0,794)	136 (0,042)	430 (0,134)
ALT GRUP	824 (0,217)	1053 (0,277)	1071 (0,282)	820 (0,216)
FARK	-735(-0,189)	1493 (0,517)	-935(-0,239)	-390(-0,082)

MADDE YORUMU

Sorunun madde gücü 0.51, madde ayırt ediciliği ise 0,52 olarak hesaplanmıştır.

Buna göre sorunun ORTA GÜÇLÜKTE ve ayırt ediciliğinin ise OLDUKÇA YÜKSEK olduğu söylenebilir. Soruyu üst gruptaki öğrencilerin %79,4'ü doğru cevaplarırken alt gruptaki öğrencilerin %27,7'si doğru cevaplamıştır.

Bu soruda öğrencilerin bölgelerimizin coğrafi özellikleri ile ekonomik faaliyetlerini ilişkilendirebilmesi beklenmektedir. Alt gruptaki öğrencilerin %28,2 oranında C çeldiricisine yöneldiği görülmektedir. Bu durumun oluşmasında Marmara Bölgesinin ekonomik olarak en gelişmiş bölgemiz olmasının, soru kökünde de üretimden söz edilmesinin etkili olduğu düşünülebilir.

SORU 08

8. “Ben bir müzisyenim. İşimi yapmaktan çok zevk alıyorum. Çünkü ...”

Verilen cümle hangisiyle tamamlanırsa doğru olur?

- A) Bu mesleği ailemin isteğiyle seçtim.
- B) Mesleğimi yeteneklerime göre belirledim.
- C) Ekonomik olarak rahat bir yaşam sürüyorum.
- D) İnsanların övgüleri beni çok mutlu ediyor.

DERS	SOSYAL BİLGİLER		MADDE GÜÇLÜĞÜ(P)	0,84	
SINIF	6. SINIF		AYIRT EDİCİLİĞİ(d)	0,35	
KAZANIM	SB.6.5.6. İlgi duyduğu mesleklerin gerektirdiği kişilik özelliklerini, becerileri ve eğitim sürecini araştırır.				
DOĞRU SEÇENEK		✓			
	A	B	C	D	E
TOPLAM	304 (0,026)	9875*(0,844)	560 (0,048)	946 (0,081)	
ÜST GRUP	3 (0,001)	3147 (0,981)	6 (0,002)	51 (0,016)	
ALT GRUP	278 (0,073)	2388 (0,628)	490 (0,129)	630 (0,166)	
FARK	-275(-0,072)	759 (0,353)	-484(-0,127)	-579(-0,150)	

MADDE YORUMU

Sorunun madde gücü 0.84, madde ayırt ediciliği ise 0,35 olarak hesaplanmıştır.

Buna göre sorunun ÇOK KOLAY ve ayırt ediciliğinin ise YETERLİ olduğu söylenebilir. Soruyu üst gruptaki öğrencilerin %98,1'i doğru cevaplarırken alt gruptaki öğrencilerin %62,8'i doğru cevaplamıştır.

Bu soruda ilgi duyulan meslekler ile bu mesleklerin gerektirdiği özellikleri eşleştirebilmeleri beklenmiştir. Alt gruptaki öğrencilerin çeldiricilere dengeli olarak dağıldıkları görülmektedir. Çeldiricilere yönelen öğrencilerin meslekler belirlenirken dikkat edilecek hususlarda öğrenme eksikliklerinin olduğu düşünülmektedir.

SORU 09

9. Ergene Nehri, Trakya’da yapılan tarımsal faaliyetlerin can damarı durumundaydı. Bugünlerdeyse kentsel atıklar ile sanayi atıklarının nehre bırakılması nedeniyle can çekişmektedir. Yapılan araştırmalarda Ergene Nehri’nin Türkiye’nin en kirli nehri olduğu görüldü. İçindeki ağır metaller bu suya temas eden veya bu sudan içen hayvanlara, bitkilere ve insanlara geçmekte; insanlarda kanser hastalıklarının oluşmasına neden olmaktadır.

Buna göre aşağıdakilerden hangisinin söylenmesi doğru olur?

- A) Doğal kaynaklar bilinçsizce tüketilmektedir.
B) Trakya’da tarımsal üretim sona ermiştir.
C) Su kirliliğinden en çok hayvanlar etkilenmiştir.
D) Nehrin korunması için projeler geliştirilmiştir.

DERS	SOSYAL BİLGİLER	MADDE GÜÇLÜĞÜ(P)	0,65
SINIF	6. SINIF	AYIRT EDİCİLİĞİ(d)	0,56
KAZANIM	SB.6.5.2. Kaynakların bilinçsizce tüketilmesinin canlı yaşamına etkilerini analiz eder.		
DOĞRU SEÇENEK	✓		
	A	B	C
TOPLAM	7594*(0,649)	1276 (0,109)	1603 (0,137)
ÜST GRUP	2938 (0,916)	132 (0,041)	79 (0,025)
ALT GRUP	1354 (0,356)	635 (0,167)	1032 (0,272)
FARK	1584 (0,560)	-503(-0,126)	-953(-0,247)

MADDE YORUMU

Sorunun madde güçlüğü 0.65, madde ayırt ediciliği ise 0,56 olarak hesaplanmıştır. Buna göre sorunun KOLAY ve ayırt ediciliğinin ise OLDUKÇA YÜKSEK olduğu söylenebilir. Soruyu üst gruptaki öğrencilerin %91,6’sı doğru cevaplarırken alt gruptaki öğrencilerin %35,6’sı doğru cevaplamıştır.

Bu soruyla kaynakların bilinçsiz tüketilmesinin sonuçlarının analiz edilmesi beklenmiştir. Alt gruptaki öğrencilerin %27,2’sinin C çeldiricisine yöneldikleri görülmüştür. Bu durumun oluşmasında öncülde kirli sudan etkilenen canlılar sıralanırken ilk olarak hayvanların ifade edilmesinin hatırlatıcı etkisinin olduğu düşünülebilir.

SORU 10

10.

YENİLENEMEYEN ENERJİ KAYNAKLARI	YENİLENEBİLEN ENERJİ KAYNAKLARI
<ul style="list-style-type: none"> • Linyit • Güneş • Doğal gaz 	<ul style="list-style-type: none"> • Rüzgâr • Bor • Jeotermal

Tablonun doğru olabilmesi için hangi enerji kaynaklarının yer değiştirmesi gerekir?

- A) Linyit – Bor B) Doğal gaz – Rüzgâr
C) Güneş – Bor D) Güneş – Jeotermal

DERS	SOSYAL BİLGİLER		MADDE GÜÇLÜĞÜ(P)	0,78	
SINIF	6. SINIF		AYIRT EDİCİLİĞİ(d)	0,48	
KAZANIM	SB.6.5.2. Kaynakların bilinçsizce tüketilmesinin canlı yaşamına etkilerini analiz eder.				
DOĞRU SEÇENEK			✓		
	A	B	C	D	E
TOPLAM	711 (0,061)	998 (0,085)	9105*(0,778)	870 (0,074)	
ÜST GRUP	17 (0,005)	33 (0,010)	3147 (0,981)	10 (0,003)	
ALT GRUP	540 (0,142)	743 (0,196)	1897 (0,499)	604 (0,159)	
FARK	-523(-0,137)	-710(-0,185)	1250 (0,482)	-594(-0,156)	

MADDE YORUMU

Sorunun madde güçlüğü 0.78, madde ayırt ediciliği ise 0,48 olarak hesaplanmıştır. Buna göre sorunun KOLAY ve ayırt ediciliğinin ise YÜKSEK olduğu söylenebilir. Soruyu üst gruptaki öğrencilerin %98,1'i doğru cevaplarırken alt gruptaki öğrencilerin %49,9'u doğru cevaplamıştır.

Bu soruyla enerji kaynaklarının sınıflandırılması beklenmiştir. Alt grupta yer alan öğrencilerin çeldiricilere dengeli biçimde dağıldıkları görülmektedir. Çeldiricilere yönelen öğrencilerin enerji kaynaklarının sınıflanmasıyla ilgili eksik öğrenmeye sahip oldukları düşünülmektedir.

SORU 11

11. Ülkemiz, iklim çeşitliliği ve toprak verimliliği bakımından son derece uygun koşullara sahiptir. Buna rağmen tarımsal üretimde istenilen verim elde edilememiştir.

Hangisi sözü edilen sorunu ortadan kaldırmaya yönelik bir çalışma olabilir?

- A) Tarım arazileri yerleşmeye açmak
B) Geleneksel yöntemlerle tarım yapmak
C) Nadas uygulamasını yaygınlaştırmak
D) Tohum ıslahına önem vermek

DERS	SOSYAL BİLGİLER		MADDE GÜÇLÜĞÜ(P)	0,40
SINIF	6. SINIF		AYIRT EDİCİLİĞİ(d)	0,46
KAZANIM	SB.6.5.3. Türkiye'nin coğrafi özelliklerini dikkate alarak yatırım ve pazarlama proje önerileri hazırlar.			
DOĞRU SEÇENEK			✓	
	A	B	C	D
TOPLAM	2594 (0,222)	2165 (0,185)	2188 (0,187)	4711*(0,403)
ÜST GRUP	201 (0,063)	424 (0,132)	383 (0,119)	2190 (0,683)
ALT GRUP	1380 (0,363)	783 (0,206)	783 (0,206)	837 (0,220)
FARK	-1179(-0,300)	-359(-0,074)	-400(-0,087)	1353 (0,463)

MADDE YORUMU

Sorunun madde gücü 0.40, madde ayırt ediciliği ise 0,46 olarak hesaplanmıştır. Buna göre sorunun ZOR ve ayırt ediciliğinin ise YÜKSEK olduğu söylenebilir. Soruyu üst gruptaki öğrencilerin %68,3'ü doğru cevaplarırken alt gruptaki öğrencilerin %20,06'sı doğru cevaplamıştır.

Bu soruda öğrencilerin yatırım projelerinde coğrafi koşulları etkin kullanma yollarını fark etmeleri beklenmiştir. Alt gruptaki öğrencilerin çeldiricilere dengeli olarak dağıldıkları görülmektedir. Çeldiricilere yönelik öğrencilerin B seçeneğindeki "geleneksellik" ifadesini olumlu düşündüğü, C seçeneğindeki "nadas" ve D seçeneğindeki "tohum ıslahı" ifadelerinin ise anlamlarını bilmedikleri düşünülmektedir.

SORU 12

12. Erhan Bey: Ben, Güneydoğu Anadolu Bölgesi'nde yatırım yapmak isteyen bir girişimciyim. Yapacağım yatırımdan yeterli derecede kâr elde etmek için ham madde kaynağına yakın olmaya dikkat ediyorum.

Buna göre Erhan Bey'in aşağıdaki tesislerden hangisini kurması daha doğru olur?

- A) Zeytinyağı fabrikası
- B) Kâğıt fabrikası
- C) Mobilya fabrikası
- D) İplik fabrikası

DERS	SOSYAL BİLGİLER		MADDE GÜÇLÜĞÜ(P)	0,48
SINIF	6. SINIF		AYIRT EDİCİLİĞİ(d)	0,53
KAZANIM	SB.6.5.3. Türkiye'nin coğrafi özelliklerini dikkate alarak yatırım ve pazarlama proje önerileri hazırlar.			
DOĞRU SEÇENEK			✓	
	A	B	C	D
TOPLAM	3129 (0,267)	1130 (0,097)	1763 (0,151)	5647*(0,483)
ÜST GRUP	416 (0,130)	46 (0,014)	225 (0,070)	2518 (0,785)
ALT GRUP	1302 (0,343)	726 (0,191)	778 (0,205)	974 (0,256)
FARK	-886(-0,213)	-680(-0,177)	-553(-0,135)	1544 (0,529)

MADDE YORUMU

Sorunun madde güçlüğü 0.48, madde ayırt ediciliği ise 0,53 olarak hesaplanmıştır. Buna göre sorunun ORTA GÜÇLÜKTE ve ayırt ediciliğinin ise OLDUKÇA YÜKSEK olduğu söylenebilir. Soruyu üst gruptaki öğrencilerin %78,5'i doğru cevaplarırken alt gruptaki öğrencilerin %25,6'sı doğru cevaplamıştır.

Bu soruda öğrencilerin yatırım projeleri ile bölgelerimizin ham madde kaynaklarını eşleştirmeleri beklenmiştir. Alt gruptaki öğrencilerin %34,3'ünün A seçeneğine yöneldikleri görülmektedir. Bunun sebebinin alt gruptaki öğrencilerin Güneydoğu Anadolu Bölgesi'nin coğrafi özellikleriyle ilgili bilgi eksikliklerinin olduğu düşünülmektedir.

SORU 15

15. İstanbul Üniversitesi Tıp Fakültesinden mezun oldu. DNA onarımı, hücre dizilimi ve kanser tedavisi üzerine 288 makale ve 33 kitap yazdı. ABD Ulusal Bilimler Akademisine seçilen ilk Türk olmayı başardı. Hücrelerin hasar gören DNA'ları nasıl onardığını ve genetik bilgileri nasıl koruduğunu haritalandıran çalışmaları sayesinde 2015 yılında Nobel Kimya Ödülü'nü kazandı.

Hakkında bazı bilgiler verilen Prof. Dr. Aziz SANCAR ile ilgili aşağıdaki ifadelerden hangisi kullanılamaz?

- A) Milletini tüm dünyada temsil etmeyi başarmıştır.
 B) Nitelikli insanların özelliklerine sahiptir.
 C) İnsanlığa fayda sağlayacak eserler vermiştir.
 D) Çalışmaları sayesinde maddi zenginliğe ulaşmıştır.

DERS	SOSYAL BİLGİLER		MADDE GÜÇLÜĞÜ(P)	0,75
SINIF	6. SINIF		AYIRT EDİCİLİĞİ(d)	0,57
KAZANIM	SB.6.5.5. Nitelikli insan gücünün Türkiye ekonomisinin gelişimindeki yerini ve önemini analiz eder.			
DOĞRU SEÇENEK			✓	
	A	B	C	D
TOPLAM	1033 (0,088)	1021 (0,087)	793 (0,068)	8813*(0,753)
ÜST GRUP	26 (0,008)	18 (0,006)	7 (0,002)	3154 (0,983)
ALT GRUP	739 (0,194)	789 (0,208)	649 (0,171)	1590 (0,418)
FARK	-713(-0,186)	-771(-0,202)	-642(-0,169)	1564 (0,565)

MADDE YORUMU

Sorunun madde gücü 0.75, madde ayırt ediciliği ise 0,57 olarak hesaplanmıştır. Buna göre sorunun KOLAY ve ayırt ediciliğinin ise OLDUKÇA YÜKSEK olduğu söylenebilir. Soruyu üst gruptaki öğrencilerin %98,3'ü doğru cevaplarırken alt gruptaki öğrencilerin %41,8'i doğru cevaplamıştır.

Bu soruyla nitelikli insan gücünü anlatan bir metnin analiz edilmesi beklenmiştir. Alt gruptaki öğrencilerin çeldirici seçeneklere dengeli olarak dağıldıkları görülmektedir. Bu durumun oluşmasında öğrencilerin bilgileri analiz edebilme yeterliliğine ulaşamamasının etkili olduğu düşünülmektedir.

SORU 17

17. Aşağıdaki atasözlerinden hangisi nitelikli insanların özelliklerini yansıtmaz?

- A) Adamın iyisi iş başında belli olur.
 B) Tembele dediler; “Kapıyı ört”; dedi; “Yel eser, örter.”
 C) Danışan dağ aşmış, danışmayan düzde şaşmış.
 D) Bin bilsen bile mutlaka bir bilene danış.

DERS	SOSYAL BİLGİLER	MADDE GÜÇLÜĞÜ(P)	0,70		
SINIF	6. SINIF	AYIRT EDİCİLİĞİ(d)	0,53		
KAZANIM	SB.6.5.5. Nitelikli insan gücünün Türkiye ekonomisinin gelişimindeki yerini ve önemini analiz eder.				
DOĞRU SEÇENEK		✓			
	A	B	C	D	E
TOPLAM	920 (0,079)	8179*(0,699)	1296 (0,111)	1260 (0,108)	
ÜST GRUP	52 (0,016)	3041 (0,948)	40 (0,012)	72 (0,022)	
ALT GRUP	578 (0,152)	1575 (0,414)	840 (0,221)	771 (0,203)	
FARK	-526(-0,136)	1466 (0,534)	-800(-0,209)	-699(-0,180)	

MADDE YORUMU

Sorunun madde güçlüğü 0.70, madde ayırt ediciliği ise 0,53 olarak hesaplanmıştır. Buna göre sorunun KOLAY ve ayırt ediciliğinin ise OLDUKÇA YÜKSEK olduğu söylenebilir. Soruyu üst gruptaki öğrencilerin %94,8'i doğru cevaplar-ken alt gruptaki öğrencilerin %41,4'ü doğru cevaplamıştır.

Bu soruyla nitelikli insanların özelliklerinin farklı ifadelerle anlatılması beklenmiştir. Alt gruptaki öğrencilerin çeldiricilere dengeli olarak dağıldıkları görülmektedir. Çeldiricilere yönelen öğrencilerin kazanımla ilgili eksik öğrenmelerinin olduğu düşünülmektedir.

SORU 18

18. • Fikir ya da sanat eserlerinin, sahibinden izin alınmaksızın çoğaltılmasıyla elde edilen ürünlere ... denir.
• Buluş sahiplerinin buluşlarını belli bir süre için üretebilme veya satabilme hakkına ... hakkı denir.

Cümlelerde boş bırakılan yerlere sırasıyla hangileri gelmelidir?

- A) Suç – Kâr
B) Telif – Buluş
C) Patent – Bandrol
D) Korsan – Patent

DERS	SOSYAL BİLGİLER	MADDE GÜÇLÜĞÜ(P)	0,80		
SINIF	6. SINIF	AYIRT EDİCİLİĞİ(d)	0,47		
KAZANIM	SB.6.4.4. Telif ve patent hakları saklı ürünlerin yasal yollardan temin edilmesinin gerekliliğini savunur.				
DOĞRU SEÇENEK			✓		
	A	B	C	D	E
TOPLAM	724 (0,062)	760 (0,065)	772 (0,066)	9401*(0,803)	
ÜST GRUP	8 (0,002)	16 (0,005)	21 (0,007)	3158 (0,985)	
ALT GRUP	648 (0,171)	599 (0,158)	570 (0,150)	1950 (0,513)	
FARK	-640(-0,168)	-583(-0,153)	-549(-0,143)	1208 (0,472)	

MADDE YORUMU

Sorunun madde güçlüğü 0.80, madde ayırt ediciliği ise 0,47 olarak hesaplanmıştır. Buna göre sorunun KOLAY ve ayırt ediciliğinin ise YÜKSEK olduğu söylenebilir. Soruyu üst gruptaki öğrencilerin %98,5'i doğru cevaplarırken alt gruptaki öğrencilerin %51,3'ü doğru cevaplamıştır.

Bu soruda öğrencilerin bir konu ile ilgili temel kavramların anlamlarını hatırlamaları beklenmiştir. Alt grupta yer alan öğrencilerin çeldiricilere dengeli olarak dağıldıkları görülmektedir. Çeldiricilere yönelik öğrencilerin konu ile ilgili kavram bilgisine yeterince sahip olmadıkları düşünülmektedir.

SORU 20

20. (I) Su, canlı yaşamının sürdürülebilmesi için gereken doğal kaynakların en önemlisidir. (II) Bu kaynağın bilinçsiz kullanımı gelecekte birçok sorunun yaşanmasına neden olacaktır. (III) İçme suyu yetersizliği ve tarımsal üretimin azalması bu sorunların en önemlileridir. (IV) Ayrıca temizlik ihtiyacının karşılanamaması salgın hastalıkların ortaya çıkmasına neden olacaktır. (V) Bu nedenlerle doğal kaynakların kullanımı konusunda toplumların bilinçlenmesi gerekmektedir.

Numaralı cümlelerden hangileri doğal kaynakların bilinçsiz kullanımının zararlarını ifade etmektedir?

- A) I ve II B) II ve III
C) III ve IV D) III ve V

DERS	SOSYAL BİLGİLER		MADDE GÜÇLÜĞÜ(P)		0,50
SINIF	6. SINIF		AYIRT EDİCİLİĞİ(d)		0,60
KAZANIM	SB.6.5.2. Kaynakların bilinçsizce tüketilmesinin canlı yaşamına etkilerini analiz eder.				
DOĞRU SEÇENEK			✓		
	A	B	C	D	E
TOPLAM	1118 (0,096)	3414 (0,292)	5836*(0,499)	1272 (0,109)	
ÜST GRUP	37 (0,012)	425 (0,133)	2688 (0,838)	55 (0,017)	
ALT GRUP	715 (0,188)	1295 (0,341)	918 (0,242)	829 (0,218)	
FARK	-678(-0,177)	-870(-0,208)	1770 (0,597)	-774(-0,201)	

MADDE YORUMU

Sorunun madde güçlüğü 0.50, madde ayırt ediciliği ise 0,60 olarak hesaplanmıştır. Buna göre sorunun ORTA GÜÇLÜKTE ve ayırt ediciliğinin ise OLDUKÇA YÜKSEK olduğu söylenebilir. Soruyu üst gruptaki öğrencilerin %83,8'i doğru cevaplarken alt gruptaki öğrencilerin %24,2'si doğru cevaplamıştır.

Bu soruda doğal kaynakların kullanımıyla ilgili bilgilerin analiz edilmesi beklenmiştir. Alt gruptaki öğrencilerin % 34,1'inin B seçeneğine yöneldiği görülmektedir. Bu durumun oluşmasında (II) numaralı öncülde bulunan "sorun" sözcüğünün etkili olduğu düşünülmektedir.

HAZIRLAYANLAR

 VOLKAN TURGUT

 YADİGAR ARSLAN

 ADEM DELİASLAN

ÇALIŞMALARIMIZA KATKI SUNAN ÖĞRETMENLERİMİZE ÇOK TEŞEKKÜR EDERİZ

Adı Soyadı	Okulu
Abdullah ÇUBUK	Kaynarca Orhangazi Ortaokulu
Salih İYİÇOBANLI	Hızırtepe Ortaokulu
İbrahim KARAHAN	Karaosman Ortaokulu
Ahmet SANDIKÇI	Mehmet Gölhan Ortaokulu
Rifat Naci ÇELİK	Mithatpaşa Ortaokulu



SAKARYA
İL MİLLİ EĞİTİM
MÜDÜRLÜĞÜ

İLETİŞİM

@ sakaryaodm@gmail.com

t @sakaryaodm

globe http://sakaryaodm.meb.gov.tr

envelope Arabacıalanı Mahallesi Eski Kazımpaşa Caddesi
547. Sokak No:35 (E-Sınav Merkezi)
Serdivan/SAKARYA

©2019 Sakarya Ölçme Değerlendirme Merkezi